



PRADA LOGISTICS HEADQUARTERS LEVANELLA (AREZZO), ITALY

CANALI ASSOCIATI

THE COLLABORATION BETWEEN PATRIZIO BERTELLI, PRADA'S CEO, AND GUIDO CANALI, ARCHITECT, REACHED ITS FOURTH BUILDING IN LEVANELLA: A CORPORATE LOGISTICS HUB, AFTER MONTEVARCHI, MONTEGRANARO AND VALVIGNA (INTRODUCED IN ARKETIPO NO...). IN TWENTY-FIVE YEARS, FACTORY-GARDENS, OR RATHER GARDENS WITH FACTORIES, WERE BUILT ACCORDING TO AN EVER PRESENT CONSISTENCY OF LANGUAGE THAT MAKES THEM UNIQUE AND IMMEDIATELY RECOGNIZABLE. THERE IS PERFECT HARMONY BETWEEN THESE TWO ITALIAN COMPANIES OF EXCELLENCE: PRADA IN FASHION, IN THE BROADEST SENSE, AND SPREAD THROUGHOUT THE WORLD, AND CANALI A TRUE MASTER OF ARCHITECTURE, REFINED AND ACCURATE, SO THAT EACH OF HIS WORK HAS ITS OWN MEANING AND NARRATION

A collaboration that finds its meaning in the excellence of the objectives: the construction of unparalleled industrial buildings, which became their identity brand, in which to reconcile at the highest level formal architecture research, the functionality required by an industrial building, great comfort for the employees, environmental mitigation, and renewable energy production. These buildings must have the same special quality and uniqueness of the products made by the company.

Levanella is a logistical headquarters, the one where products arrive from all over Italy, from 19 factories as well as from subcontractor studios to then undergo rigorous quality control before being shipped all over the world: an absolutely functional and central role for a large company of this kind, which could just be an industrial product, but not in the Prada-Canali case. The area of more than 40 thousand sqm has a para-rectangular, elongated, irregular shape, cut out as available in the existing context, among anonymous industrial facilities, residential buildings, a few residual agricultural plots, but like all other sites that must be differentiated, distinguished, isolated, transformed into a dense "conclusus" garden, varied, rich, dominant, bordered by a green bastion, holding the technological plants, like long pillboxes wrapped - on the external wall that acts as the elevation of the complex and up to the roof - in thick earthen blankets, laid out according to sloped planes and properly anchored to metal meshes.

A green perimeter, as if it were walled in, different from previous ones in the Canali-Prada production. On the top of the green bastion a continuous row of white cypress poplars, which planted thickly give the sense of the continuity of the green space, the great expanse, and due to their height enhance the vertical dimension, doubled at the outer perimeter by other similar rows of trees that are not common in Tuscany, reminding the one forming, a short





distance away, the vegetation set along the Arno River.

At the centre there are three large prefabricated industrial sheds, 10 meters high, parallelepiped in shape, arranged according to the best distribution logic and according to the shape of the plot, with roofs covered strictly by solar panels, not visible from the ground. Technical buildings, whose massive presence is connected inward by smaller, aggregated bodies for offices, facilities, loading-unloading canopies, locker rooms, relaxation and refreshment areas. An increasingly fragmented and rarefied outline, where the buildings are enriched by lush gardens, gradually denser, interspersed with pergolas, espaliers, trellises, with slender metal skeletons, supporting climbing plants and accommodating shrubs, all placed with attention to detail, among additional rows of poplars. Every roof except those of the industrial sheds has hanging

gardens, including sloped ones. All visible surfaces are finished with rolled lawn. Everywhere there are shrubs and especially climbing plants, intentionally planted almost in an invasive way, as to submerge the building.

The body of the canteen, facing east and under construction will enrich the green mimesis, emerging up to the height of the warehouses with a roof completely in glass over which a vegetated pergola with climbing plants fed by a fert-irrigation system will act as a sun shield.

The architecture here has no colour because green is dominant and the facilities are all white or grey and the walls facing the garden are completely glazed. The design of all elements, buildings and accessories, according to Canali's poetics, affirming the rationality of the generating thought, is strictly Cartesian, the result of the representation of a work process based on order, because it is the nature here that offers irregular, spontaneous, and unpredictable shapes.

Upon entering, one has the impression of being in a place between a Renaissance garden for the geometric elegance of the shapes, and a spontaneous garden for the intensity and variety of the greenery and simple gravel paths. Indoor living is based on an environment to enjoy, bringing the workplace to a level of extraordinary quality, totally immersed in green space, similarly to working in a park, enjoying the green immersion so rare and essential to individual well-being. Comfort for employees is provided by visual and acoustic isolation from the context, by the possibility of having "room" shaped resting spaces in the garden during work, by a jogging track of more than a kilometre and a half on the perimeter with a double path, on the ground, bordered by a double row of poplars, and more inside a half-height path, hooked to the buildings with thin metal walkways alternating with hanging grassy widening, like resting bays.

The pedestrian access is a cut in the bastion marked by light white trellises that are the architect's signature: the driveway entrance is located at an angle carved out from a cut in the bastion marked by a concrete wing.

In a time when the introduction of greenery in architecture seems to have become a normal unavoidable requirement, Canali, who was an innovator, as-





serts his own interpretation, more pervasive and dominant, more integrated with the architecture, not overlapping it, to the point of stating that the west facade, the main one, elongated for almost two hundred meters and four meters high for the extraordinary landscape dimension that is the presentation on the outside of what he then creates inside, is like “a sober gesture of land art” a truly striking statement, which seems to me to have programmatic value for future creations.





ARKETIPO

PROGETTI

SEDE LOGISTICA PRADA LEVANELLA (AREZZO), ITALY

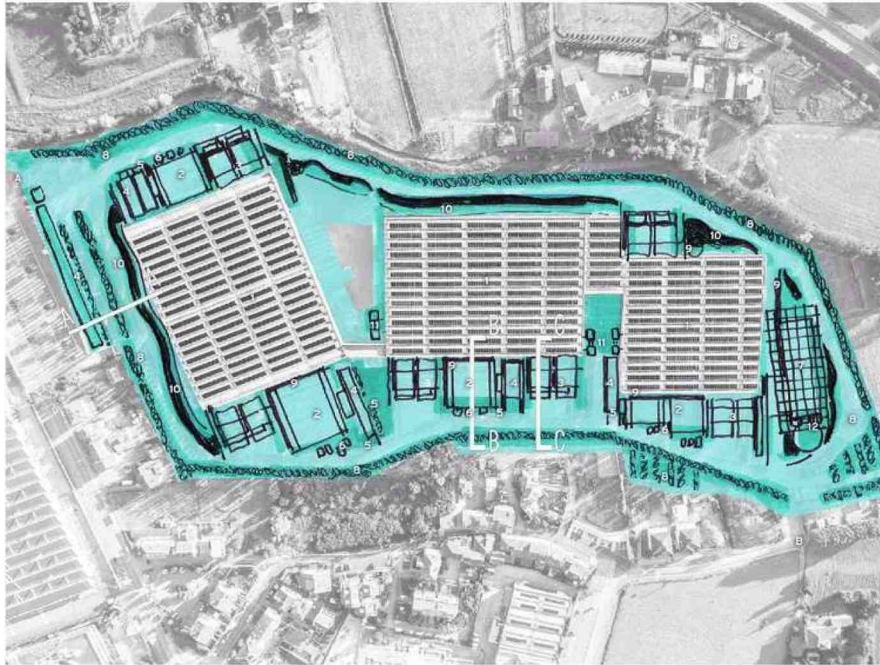
Canali associati

TEXT
PAOLO FAVOLE
PHOTOS
GABRIELE CROPII

LA COLLABORAZIONE
TRA PATRIZIO BERTELLI,
AMMINISTRATORE DELEGATO
DI PRADA, E GUIDO CANALI,
ARCHITETTO, È GIUNTA AL
QUARTO EDIFICIO, LEVANELLA,
POLO LOGISTICO DELL'AZIENDA,
DOPO MONTEVARCHI,
MONTEGRANARO E VALVIGNA
REALIZZATI IN VENTICINQUE ANNI,
OPIFICI-GIARDINO O MEGLIO
GIARDINI CON OPIFICI, SECONDO
UNA COERENZA CONTINUA DI
LINGUAGGIO, CHE LI RENDE
UNICI E IMMEDIATAMENTE
RICONOSCIBILI





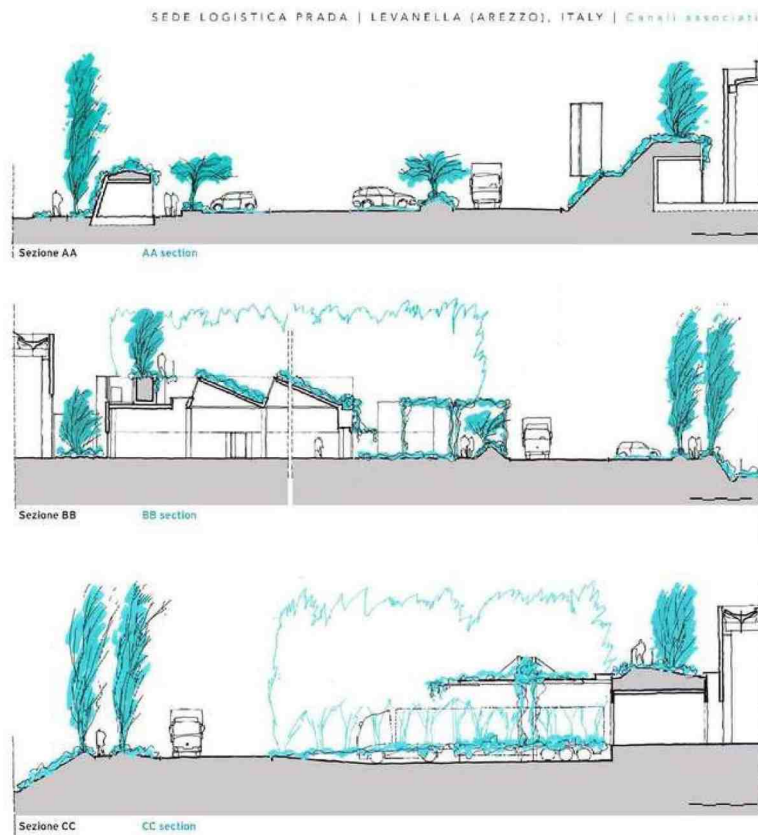


- A. ingresso principale
- B. ingresso secondario
- C. ingresso secondario di servizio
- 1. magazzini
- 2. controllo qualità/uffici
- 3. baie di carico
- 4. spogliatoi/uffici
- 5. ingresso pedonale alle testate
- 6. giardini con padiglioni per aree relax e sale riunioni
- 7. mensa
- 8. anello perimetrale con pista jogging e aree di sosta
- 9. percorso in quota attrezzato
- 10. argini/locali impianti
- 11. blocchi wc/relax
- 12. ingresso alla mensa
- A. main entrance
- B. secondary entrance
- C. secondary service entrance

- 1. warehouses
- 2. quality control/offices
- 3. loading bays
- 4. changing rooms/offices
- 5. pedestrian entrance to the ends
- 6. gardens with pavilions for relaxation areas and meeting rooms
- 7. canteen
- 8. perimeter ring with jogging track and rest areas
- 9. aided path at high altitude
- 10. embankments/plant rooms
- 11. toilet/relaxation blocks
- 12. entrance to the canteen

Uno spazio relax per i dipendenti
 A relaxation space for employees





DESIGNERS

Project management
Prada (engineering division)
Tommaso Simonti, Laura
Tellini, Leonardo Betts,
Danielle Tavanti
Architecture, landscape,
interior design
Canali Associati
Design team
Guido Canali (project
manager)
Paolo Simonetti with
Valentina Baldi Cantù,
Marco Barbuli,
Valentina Torella

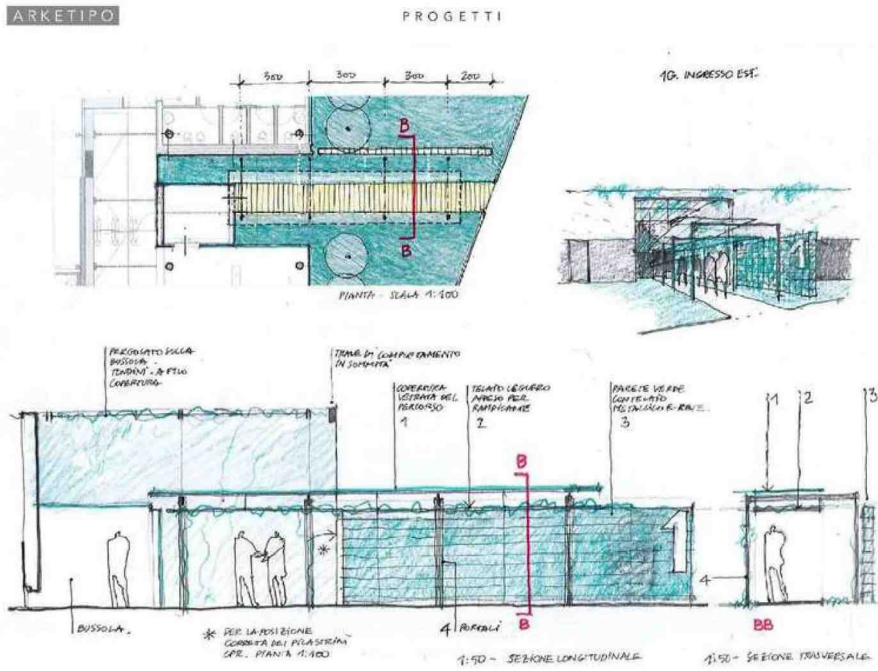
CONTRACTORS

Coordinamento struttura
GPA, Giovanni Cardinale,
con Edgardo Cola, Carlo
Giastini
Metal structures,
construction definition,
construction, steel frames
Promo
Mechanical engineering
Eso Engineering, Massimo
Bertini
Electrical engineering
Pentium associati, Gianluca
Menchetti
Acoustic engineering
Eso Engineering
Green setting up assistance
Marsigliab,
Filippo Marsigli with Antonio
Spina
Geotechnics, roads,
hydraulics and underground
services
Marco Sacchetti
Gardens and green roofs
Milani giardini srl
Pre-planned systems
Pottlifer, Stefano Frapolli
Fire prevention
Cipasso, Francesco Salvi
Safety coordination
Francesco Misuri
LEED consultant
Greenwich

La nuova sede logistica di Prada rappresenta la perfetta sintonia tra due eccellenze italiane, Prada nella moda, nel senso più esteso, diffusa nel mondo, e Canali un vero maestro dell'architettura, raffinato e accurato, per cui ogni opera ha un suo significato e una sua narrazione. Collaborazione che trova il suo senso nell'eccellenza degli obiettivi: la realizzazione di edifici industriali senza confronti, divenuti un loro marchio identitario, in cui conciliare al più alto livello, la ricerca formale dell'architettura, la funzionalità necessaria a un edificio industriale, un comfort speciale per gli addetti, la mitigazione ambientale, la produzione di energia rinnovabile: complessi produttivi che devono avere la stessa qualità speciale e unicità dei prodotti dell'azienda. Levanella è una sede logistica, quella in cui arrivano i prodotti dall'Italia, da 19 fabbriche oltre che dai laboratori terzi, che vengono esaminati da un rigoroso controllo qualità e rispediti in tutto il mondo:

un lavoro assolutamente funzionale centrale per una grande azienda di questo tipo, che potrebbe essere assolto in un qualsiasi manufatto industriale, non nei casi Prada-Canali. L'area di oltre 40.000 metri quadrati ha una forma para-rettangolare, allungata, irregolare, ritagliata come disponibile nel contesto esistente, tra capannoni industriali anonimi, basse residenze, qualche residuo lotto agricolo, ma come tutte le altre sedi da differenziare, distinguere, isolare, trasformare in un giardino "conclusus" denso, vario, ricco, dominante, perimetrato da un bastione verde, che contiene le centrali tecnologiche, come lunghe casematte, fasciate sul fronte esterno che fa da prospetto al complesso, e fino alla copertura da spesse coltri di terra, stese secondo piani inclinati e opportunamente ancorate a reti metalliche.

Un perimetro verde, come murato, diverso dai precedenti nella produzione Canali-Prada: sulla sommità del bastione verde un filare continuo di pioppi



Al margini più rarefatti dell'insediamento, piccoli padiglioni vetrati e rilassanti pergole offrono piacevoli occasioni di relax ai dipendenti

At the more rarefied edges of the settlement, small glazed pavilions and relaxing pergolas offer pleasant relaxation opportunities for employees.

cipressini bianchi, che piantati fitti danno il senso della continuità del verde, della grande estensione, e per altezza ne esaltano la dimensione verticale, raddoppiata al perimetro esterno da altri filari simili: una tipologia di alberi non comune in Toscana, che riprende quella che compone, a poca distanza, il corredo vegetazionale lungo l'Arno.

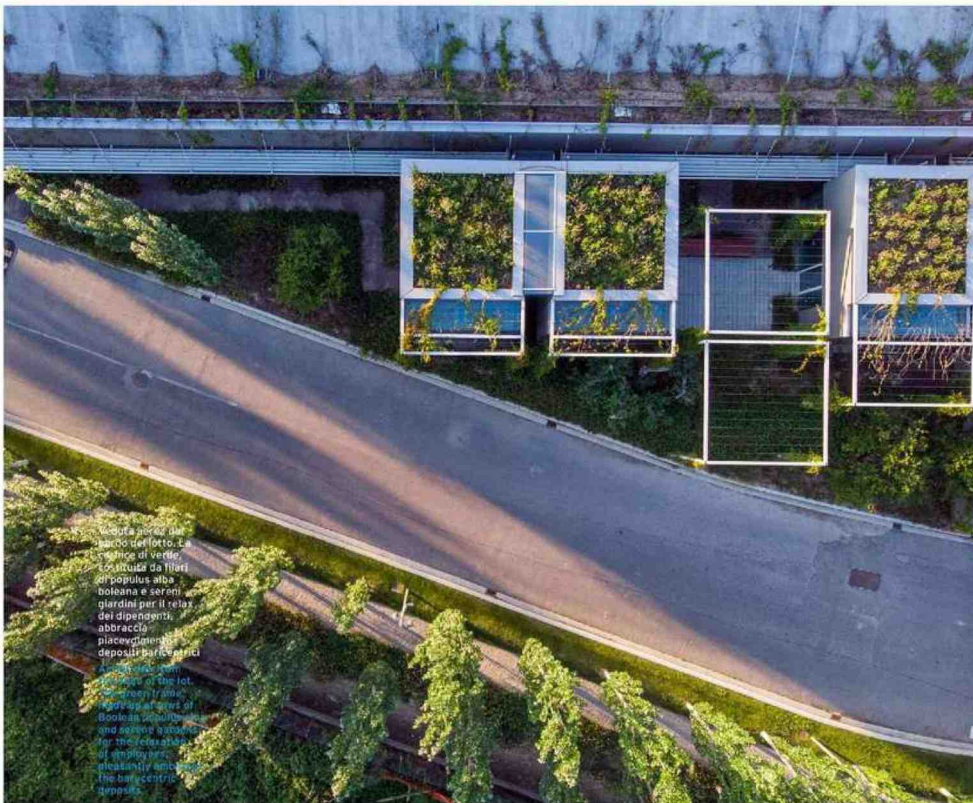
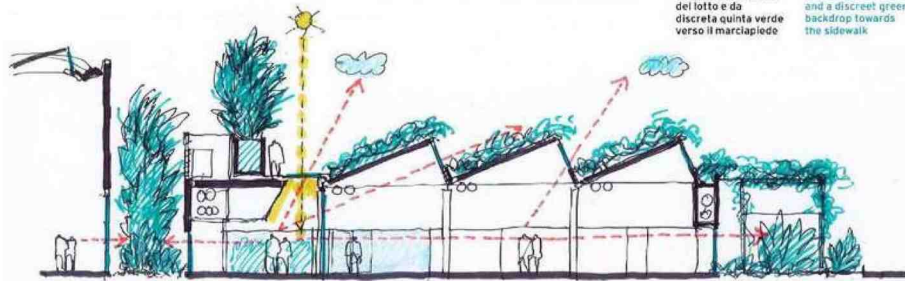
Al centro tre grandi capannoni prefabbricati, alti 10 metri, parallelepipedi, disposti secondo la miglior logica distributiva e quel che la forma del terreno concede, coperti rigorosamente da pannelli solari, non visibili da terra. Edifici tecnici, la cui massività è raccordata verso l'interno da corpi minori di piccole dimensioni, aggregati, per uffici, impianti, pensiline per il carico-scarico, spogliatoi, spazi di relax e ristoro.

Un contorno sempre più sfrangiato e rarefatto, dove i padiglioni si arricchiscono di rigogliosi giardini, via via più densi, inframmezzati da quinte, pergole, spalliere, tralicci, con esili scheletri metallici, che sostengono rampicanti e accolgono arbusti, tutti vegetati con cura di dettaglio, tra altri filari laterali di pioppi. Ogni copertura, a eccezione di quella dei capannoni ha giardini pensili, anche inclinati. Tutte le superfici a vista sono rifinite con prato in rotoli. Ovunque cespugli e soprattutto rampicanti, sviluppati intenzionalmente quasi in modo invasivo, come per sommergere il costruito.

SEDE LOGISTICA PRADA | LEVANELLA (AREZZO), ITALY | *Cenati associati*

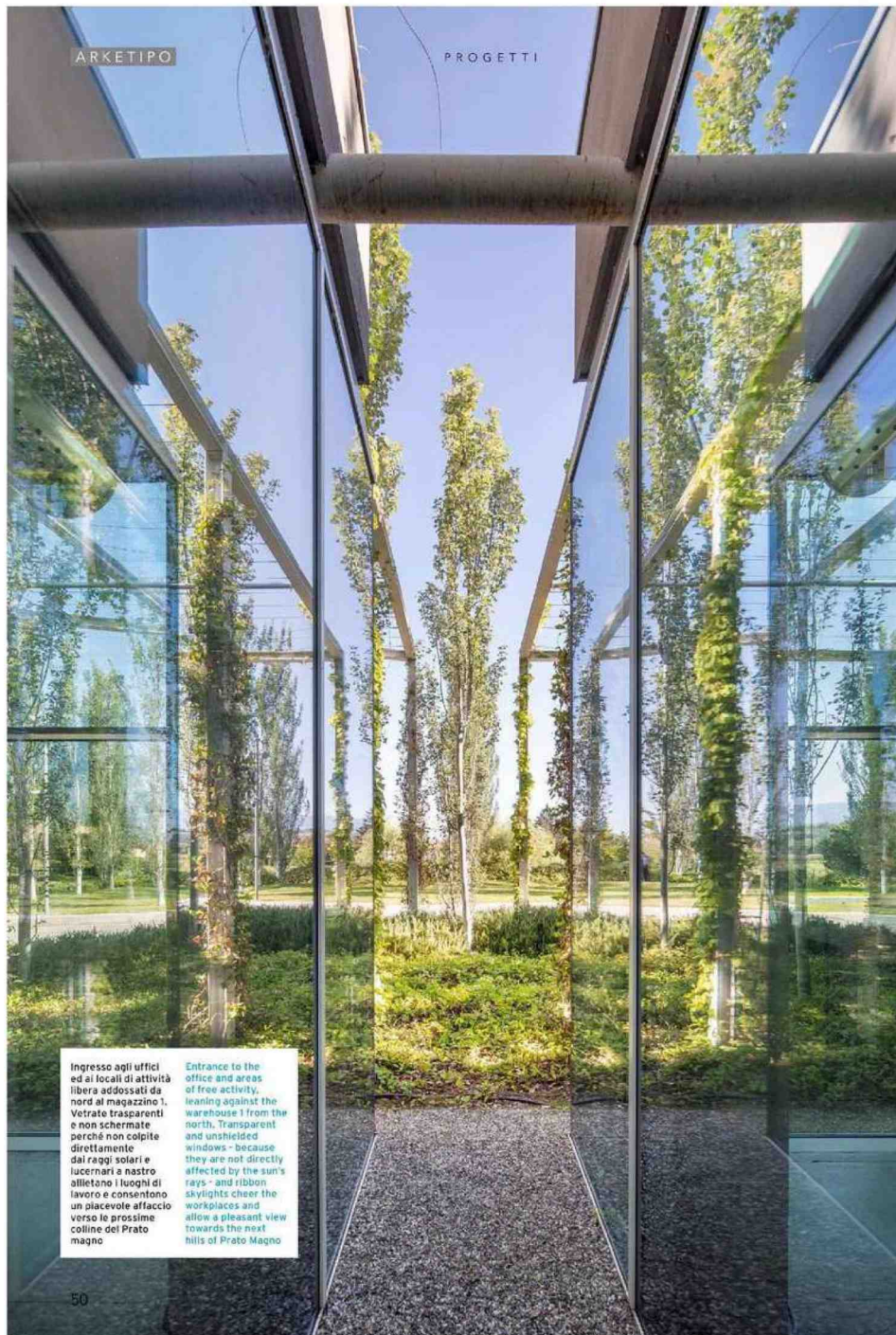
Una lunga casamatta per impianti, ricoperta di rampicanti sopra e verso l'esterno, funge da recinzione del lotto e da discreta quinta verde verso il marciapiede

A long casemate for installations, covered with vines above and towards the outside, acts as a fence for the lot and a discreet green backdrop towards the sidewalk

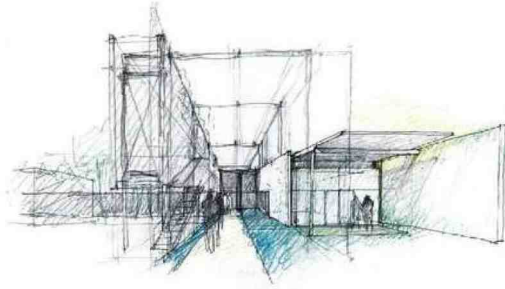


La lunga casamatta per impianti, ricoperta di rampicanti sopra e verso l'esterno, funge da recinzione del lotto e da discreta quinta verde verso il marciapiede. La casamatta è ricoperta di rampicanti e funge da quinta verde verso il marciapiede. La casamatta è ricoperta di rampicanti e funge da quinta verde verso il marciapiede.





SEDE LOGISTICA PRADA | LEVANELLÀ (AREZZO), ITALY | Canali Associati



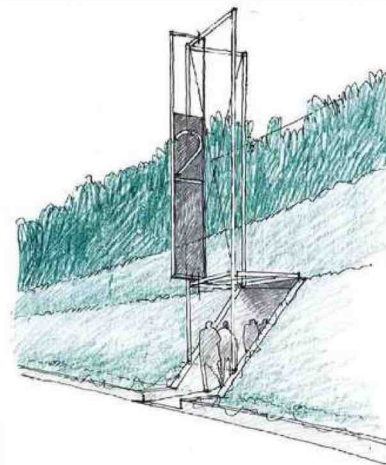
Il corpo della mensa, verso est, in completamento, arricchirà la mimesi verde, emergendo fino all'altezza dei magazzini, con una copertura completamente in cristallo, su cui si estenderà a protezione dal sole, un pergolato vegetato con rampicanti, alimentato da un sistema di fert-irrigazione.

L'architettura non ha colore: perché il verde è dominante e le strutture sono tutte bianche o grigie, le superfici dei corpi verso il giardino completamente vetrate. Il disegno di tutti gli elementi, edifici e accessori, secondo la poetica di Canali, affermando la razionalità del pensiero generatore, è rigorosamente cartesiano, risultato della rappresentazione del processo di lavoro dotato di un ordine, perché è la natura a offrire forme irregolari, spontanee, imprevedibili.

Entrati si ha l'impressione di essere in un luogo tra il giardino rinascimentale per l'eleganza geometrica delle forme, e un giardino spontaneo per l'intensità e la varietà del verde, i semplici sentieri in ghiaia.

La vita all'interno offre un ambiente da godere, che porta il luogo di lavoro a un livello di straordinaria

Sopra, anche dai più densi magazzini centrali si aprono visuali piacevoli e rilassanti in direzione dei giardini di cornice.
A destra, Gli accessi dai fronti resi enigmatici dai lunghi argini in terra sono riconoscibili per la presenza di alti totem, al tempo stesso segnali e leggere sculture.
Above, even from the densest central warehouses there are pleasant and relaxing views towards the surrounding gardens.
On the right, the entrances with fronts made enigmatic by the long earthen embankments are recognizable by the presence of tall totems, at the same time signals and light sculptures.



ARKETIPO

PROGETTI



SEDE LOGISTICA PRADA | LEVANELLA (AREZZO), ITALY | [Canali associati](#)



Luminosi laboratori a un piano (shed oversize ricoperti sulla schiena da rampicanti) e sui bordi, rarefatti padiglioni per riunioni e relax alternati a pergolati

Bright single-storey workshops (oversized sheds covered with vines on the back) and rarefied pavilions for meetings and relaxation alternating with pergolas

qualità, totalmente immersivo nel verde, come lavorare in un parco, godere della green immersion, così rara ed essenziale per il benessere individuale. Il comfort per gli addetti è dato dall'isolamento visivo e acustico del contesto, dalla possibilità di avere spazi di sosta "a stanza" nel giardino durante il lavoro, da una pista di jogging di oltre un chilometro e mezzo sul perimetro con un doppio percorso, a terra, bordato da un doppio filare di pioppi, e più all'interno un percorso a mezz'altezza, agganciato agli edifici con sottili passerelle metalliche alternate a slarghi erbosi pensili, come baie di sosta. L'ingresso pedonale è un taglio nel bastione indicato da leggeri tralici bianchi che sono la firma dell'architetto: l'ingresso carraio è in angolo ricavato da un taglio nel bastione segnato da una quinta in cemento. In un momento in cui l'introduzione del verde nell'architettura sembra diventata una normale imprescindibile esigenza, Canali, che è stato un anticipatore, afferma la sua interpretazione, più pervasiva e dominante, più integrata con l'architettura, non sovrapposta, fino ad affermare che il fronte ovest, quello principale, allungato per quasi duecento metri e alto quattro per la straordinaria dimensione paesaggistica che è la presentazione all'esterno di quello che poi realizza all'interno, è come "un sobrio gesto di land art", affermazione veramente di forte impatto, che mi sembra abbia un valore programmatico per future realizzazioni.

